

آمارهای رسمی حکایت از آن است که در حال حاضر شهروندان روسیه در صدر فهرست اتباع خارجی با بیشترین خرید ملک در ترکیه قرار دارند.

به گزارش موج، اداره آمار ترکیه گزارش داده که روس‌ها در ماه جولای در میان اتباع خارجی بیشترین میزان خرید ملک در این کشور را به ثبت رسانده‌اند.

طی ماه گذشته، ۱۰۹ هزار واحد مسکونی در ترکیه به فروش رفته که ۱۶ درصد افزایش داشته و ۲۸۰۰ واحد توسط اتباع خارجی خریداری شده است. در این بین اتباع روس با خرید ۷۷۲ واحد مسکونی بزرگترین مشتریان خارجی املاک در ترکیه بوده‌اند. اتباع ایرانی هم با خرید ۲۷۲ واحد مسکونی و اتباع عراقی با خرید ۲۰۴ واحد مسکونی در جایگاه‌های دوم و سوم قرار گرفته‌اند. بیشترین املاک خریداری شده در ترکیه توسط اتباع خارجی در شهرهای آنکارا، استانبول و مرسین بوده است.

اطلاعات اداره آمار ترکیه نشان می‌دهد که خرید ملک در ترکیه توسط اتباع روس در سال ۲۰۲۲ و پس از اعمال تحریم توسط کشورهای غربی علیه روسیه سه برابر شده است.

بانک مرکزی ترکیه اعلام کرده که از ماه می تاکنون به خاطر تورم افسارگسیخته قیمت ملک در ترکیه بیش از دو برابر شده است.

مقامات ترکیه اعلام کرده‌اند که روند فزاینده نرخ اجاره بها در این کشور را کنترل خواهند کرد و در حال بررسی موضوع اعمال مالیات بر خانه‌های خالی هستند.

فروش خانه‌های موجود در ایالات متحده در ماه جولای ۲.۲ درصد کاهش یافت.

به گزارش ایسنا، انجمن ملی مشاوران املاک (NAR) آمریکا اعلام کرد که فروش خانه‌های موجود در ایالات متحده در ماه جولای ۲.۲ درصد کاهش داشته و به نرخ سالانه تعدیل شده فصلی ۴.۰۷ میلیون رسیده است. تعداد تراکنش‌ها بر اساس سالانه شامل خانه‌های تک خانواده، خانه‌های شهری، کاندومینیوم و تعاونی‌ها ۱۶.۴ درصد کاهش یافت.

متوسط قیمت خانه موجود برای همه انواع مسکن به صورت سالانه ۱.۹ درصد افزایش یافت و به ۴۰۶ هزار و ۷۰۰ دلار در ماه جولای رسید.

کل موجودی مسکن در پایان ماه جولای به ۱.۱۱ واحد رسید که نسبت به ماه ژوئن ۲۰۲۳ به میزان ۳.۷ درصد افزایش داشت اما نسبت به جولای ۲۰۲۲ به میزان ۱۴.۶ درصد کاهش داشت.

لارنس یون، اقتصاددان ارشد انجمن ملی مشاوران املاک اظهار کرد که دو عامل باعث فعالیت فروش فعلی می‌شود که شامل موجودی کنونی و نرخ وام مسکن است؛ متأسفانه، هر دو برای خریداران نامطلوب بوده‌اند.

چالش طراحی یک نمای مناسب نه تنها ساختمان را در برابر عوامل محیطی، مثل باد، باران، رطوبت و... محافظت می‌کند بلکه می‌تواند مانند یک عایق مناسب صوتی 9 گرمایی عمل کند

نسخه طراحی نمای ساختمان

طراحی نمای خاص و منحصر به فرد در دنیای مدرن امروز یکی از اولویت‌های بسیاری از کارفرمایان است. بسیاری از ما فکر می‌کنیم لزوم داشتن یک نمای صرفاً زیبا کافی است اما لازم است در کنار یک طراحی زیبا به سایر فاکتورهای دیگر نیز توجه داشته باشیم.

به گزارش اخبار ساختمان، نمای ساختمان اولین چیزی است که باید به آن توجه کرد و بیانگر سلیقه و شخصیت شماست. طراحی یک نمای زیبا بسیار مهم است و جنبه‌های محیطی و شرایط آب و هوایی باید در نظر گرفته شود که به طور مستقیم از طریق طراحی نما به راحتی برای ساکنان خانه کمک می‌کند. عوامل متعددی وجود دارد که به شما کمک می‌کند در طراحی خانه خود به بهترین نتایج زیبایی و عملکرد برسید، رعایت تعدادی اصول در زمان اجرای نماکاری ساختمان مهم هستند. زیر این اصول و قوانین از خراب شدن نمای ساختمان جلوگیری می‌کنند. در این مطلب سعی می‌کنیم به طور خلاصه به بررسی این موارد بپردازیم.

ویژگی‌های نمای ساختمان

نمای ساختمان هم می‌تواند ساختمان شما را زیباتر کند و هم به میزان زیادی در صرفه جویی انرژی تأثیرگذار است. زمانی که شما یک نمای مناسب را انتخاب کنید؛ می‌توانید در هدر رفتن انرژی تا میزان زیادی صرفه جویی کنید.

یک نمای مناسب می‌تواند ساختمان را در برابر عوامل محیطی، مثل باد، باران، رطوبت و... محافظت کند. نمای درست می‌تواند ساختمان را در برابر هوای نامناسب و یا خوردگی، تأمین مطلوب هوا حفظ کند. اگر یک ساختمان نمای مناسبی

پنجره‌ها در طراحی نما، نقش ایجاد کننده شفافیت را بر عهده دارند و به تناسب تعداد و وسعت روزه‌های موجود، از صلیبت بنا می‌کاهند



داشته باشد، خود می‌تواند یک عایق مناسب صوتی و گرمایی باشد.

نکات مهم در طراحی نمای ایده آل

نمای یک ساختمان معرف کاربری آن ساختمان است. نمای ساختمان در سطح شهر به عنوان یک عنصر تاثیرگذار ایفای نقش می‌کند و از این رو طراحی نمای ساختمان حائز اهمیت است. برای طراحی نمای ایده آل، باید شروط و اصول طراحی نما را به کار گرفته

و با اطلاعات کافی به سراغ طراحی بروید تا به نتیجه مطلوب برسید، در ادامه به برخی از اصول طراحی نما اشاره شده است:

استفاده از متريال مناسب: برای رسیدن به طراحی نمای ایده آل، یکی از مهم‌ترین موارد انتخاب متريال مناسب است. کیفیت و جنس متريال مورد استفاده در

نما می‌تواند تا حد زیادی بر زیبایی آن تأثیر بگذارد. زیباترین طرح‌ها، حتی اگر توسط بهترین معماران طراحی شده باشند، در صورتی که در اجرای آن‌ها از متريال مرغوب و مناسبی استفاده نشود، در نهایت به شکست

مخصوص به خود را می‌زنند.

به کار گیری یک ریتم مشخص: ریتم، همان طور که از اسمش بر می‌آید، تکرار عناصر با یک نظم تعیین شده و در جهتی است که همه قسمت‌ها از لحاظ بصری همخوانی داشته باشند. ریتم به یک نما سازماندهی بصری می‌دهد و از پراکندگی و ناخوانایی فرم‌های، به کارفته جلوگیری می‌کند. به عبارت دیگر، ریتم انسجام عناصر به کاررفته در قالب یک ساختار سازمان یافته بصری است.

استفاده از یک عنصر شاخص: طراحی این عنصر یا بخش شاخص باید به نحوی صورت گیرد که در عین ایجاد تمایز و برجستگی، همخوانی و تناسب آن با فرم کلی نما حفظ شود. استفاده از یک عنصر شاخص، با هدف ایجاد تأکید در یکی از قسمت‌های نما انجام می‌شود تا به این شکل یکنواختی طرح از بین رفته و جذابیت بصری بیشتری ایجاد شود.

شفافیت بصری نما: پنجره‌ها جزو آن دسته

از عناصر به شمار می‌روند که در طراحی نما، نقش ایجاد کننده شفافیت را بر عهده دارند و به تناسب تعداد و وسعت روزه‌های موجود، از صلیبت بنا می‌کاهند. وجود پنجره در یک نما ضرورت زیادی دارد.

حفظ سادگی در طراحی: یک نمای ساده، اگر دارای حداقل عناصر نیز باشد، در صورت تناسب و کیفیت طراحی می‌تواند به مراتب زیباتر از نمای نامفهومی با عناصر در هم ریخته، متعدد و بسیار جلوه کند.

هر چه نما ساده‌تر طراحی شود، عناصر به کار

رفته تأثیر بیشتری بر کیفیت بصری خواهند گذاشت.

اجرای نورپردازی مؤثر: نورپردازی یکی دیگر از نکات مهمی است که طراحی نما را ایده آل می‌کند. یک نما، گرچه در طول روز می‌تواند با یک طراحی مناسب

از کیفیت بصری زیادی برخوردار باشد، در هنگام شب برای داشتن یک جلوه زیبا نیازمند نورپردازی مطلوب است. نورپردازی باید همراه با طراحی صورت گیرد.

روش جلوگیری از سقوط نما

باید نمای ساختمان و دیوارهای خارجی، به عنوان یک پوشش در برابر عوامل جوی عمل کنند، طراحی نما باید به شکلی باشد که در پشت آن آب جمع نشود، استفاده از تجهیزات مناسب و کارآمد جهت زهکشی آب‌های وارد شده به پشت نما لازم است.

رنگ اگر به درستی و با دقت و تناسب انتخاب نشود، می‌تواند کیفیت بصری بهترین طرح‌ها با مرغوب‌ترین متريال‌ها را به کلی محو کند

تناسب رنگ در طراحی نمای ساختمان

پیوستگی عناصر به کار رفته: جهت طراحی نمای ایده آل، پیوستگی باید در کل ظاهر نما دیده شود. این بدان معنا نیست که تمام قسمت‌های نما باید به یک شکل طراحی و اجرا شوند؛ بلکه به این نکته اشاره می‌کند که یک

فرم کلی باید در طراحی قسمت‌های مختلف در نظر گرفته شده و در تمامی آن‌ها اجرا شود. به عبارت دیگری نمای پیوسته‌نمایی خواهد بود که بتوان آن را به عنوان یک کل دید و نه مجموعه‌ای از فرم‌های پراکنده که هر کدام ساز

اختراع



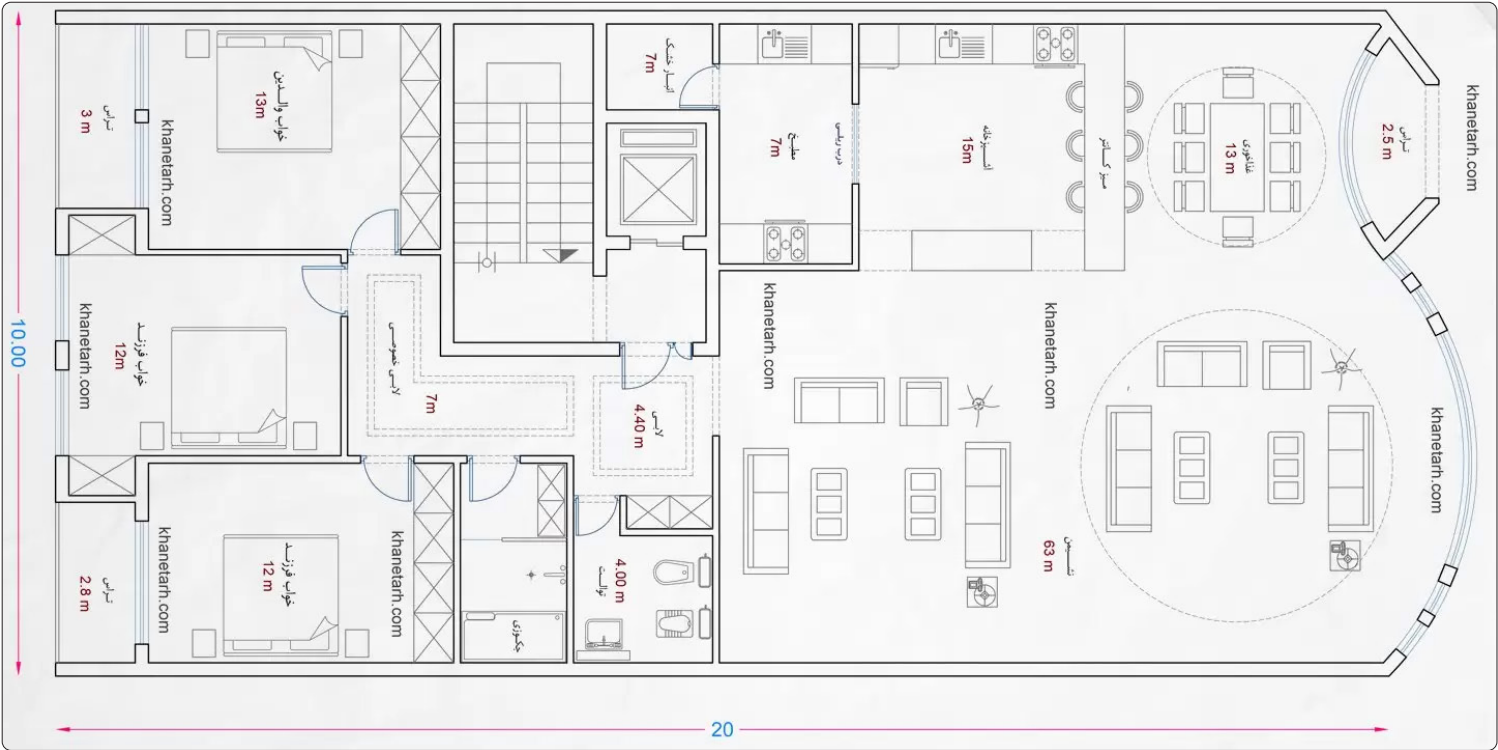
محققان کاربردهای بالقوه‌ای را برای این آجرها در محیط‌هایی مانند کتابخانه‌ها، گالری‌ها، موزه‌ها، ادارات و ساختمان‌های مسکونی پیشنهاد می‌کنند. آن‌ها یک درخواست ثبت اختراع برای آجر شیشه‌ای هواژل خود ارسال کرده‌اند و فعلاانه به دنبال شرکای صنعتی بالقوه هستند.

پیلان

نقشه خانه سه خوابه ۲۰۰ متری

شده است. در طراحی این پلان فضای لابی، اتاق خواب والدین، اتاق خواب فرزندان، تراس، غذاخوری، نشیمن، آشپزخانه، مطبخ، لابی خصوصی، انبار خشک، توالت و حمام به چشم می‌خورد. نقشه خانه سه خوابه ۲۰۰ متری دارای یک نشیمن به ابعاد ۶۳ متر مربع است.

نیز اجرا کنید. اگر عرض زمین شما کمتر از ۱۰ متر است طراحی این پلان پیشنهاد نمی‌شود. در ادامه به توضیحاتی مفیدو مختصر در خصوص نقشه ساختمان با عرض ۱۰ متر جنوبی می‌پردازیم. این ساختمان ۲۰۰ متر مربعی در ۶ طبقه روی پیلوت و به صورت تیپیکال در زمینی به ابعاد ۲۰ در ۳۰ طراحی



هزاران موضوع وجود دارد که یک معمار باید بداند و یادبگیرد تا در کار خود از آنها استفاده کند. اولین نکته‌ای که در مورد به رشته معماری باید بداند این است که کار شما صرفاً طراحی یک ساختمان نیست، شما اول از همه باید یک مدیر همه فن حریف باشید. در غیر این صورت با مشکلات متعددی مواجه خواهید شد.

۱. شناخت ساختمان‌ها و سبک‌های معماری:

هر معماری باید بداند چه سبک‌هایی از معماری وجود دارد و در گذشته چه مدل‌هایی از معماری مورد استفاده قرار می‌گرفت. یک معمار باید قدیمی‌ترین سازه‌های جهان و دلیل باقی ماندن آنها را بعد از هزاران سال بداند. در مقاله‌ای دیگر به نام قدیمی‌ترین سازه‌های دنیا به این موضوع پرداخته‌ایم.

۲. شناخت انواع مصالح ساختمانی:

هر ساختمان در هر موقعیت جغرافیایی از نوع خاصی از مصالح استفاده می‌شود. و همیشه مصالح جدید جایگزین مصالح گذشته می‌شود بنابراین دانستن و شناخت در این مورد می‌تواند کمک زیادی در طراحی و ساخت کند.

۳. توجه به هندسه و ریاضیات:

قبل از اینکه شروع به طراحی کنید شما باید اطلاعات کافی راجع به اشکال هندسی و استفاده از ریاضیات در معماری داشته باشید. همهٔ اجسامی که ما می‌بینیم داری بعد هندسی و دارای شکل و منحنی هستند و برای ساخت هر یک باید شناخت دقیق از زراحی با هندسه داشت. جالب‌ترین حالت هندسی مورد استفاده در طراحی، نسبت طلایی است.

۴. روانشناسی رنگ را بدانید:

رنگ‌ها تأثیر زیادی در حالات روحی و روانی در جامعه و افراد ایجاد می‌کنند. گاهی تنها با ایجاد هارمونی رنگ خاص و سبکی ساده می‌توان تأثیری گذاشت که ساعت‌ها کار طراحی‌های پیچیده این تأثیر را بر مخاطب هرگز نخواهند گذاشت.

۵. شناخت معماران مشهور

و سبک کاری آنها: اگر قصد دارید تا یک معمار حرفه‌ای و صاحب سبک باشید. ابتدا باید حرفه‌ای‌های ضمیمه شغلی خود را بشناسید.

۶. نور و محیط:

مورد نورپردازی و محیط لازم است تا خوب یاد بگیرید. چرا که وضعیت نور محیط در چگونه دیده شدن طرح و ساختمان شما بسیار مهم است.

۷. تمامی نرم افزارهای معماری:

تعداد زیادی نرم افزار معماری وجود دارد که بنا بر نیاز شما ممکن است مورد استفاده قرار بگیرد. سعی کنید حداقل در دو نرم افزار به صورت حرفه‌ای کار کنید و مابقی نرم افزارها را به صورت ساده و مفهومی یاد بگیرید. و اطلاعات خود را به روز نگذارید.

۸. مدیریت را بیاموزید:

یکی از نکاتی که در کار معماری به آن بر خواهید خورد مدیریت زمان، افراد و اهداف است. شما باید روابط عمومی بالا و قابلیت برنامه ریزی زمانی داشته باشید تا بتوانید مجموعه خود را صحیح مدیریت کنید. در مقاله‌ای مفصل این موضوع را توضیح خواهیم داد.



آموزش‌های مهندسی